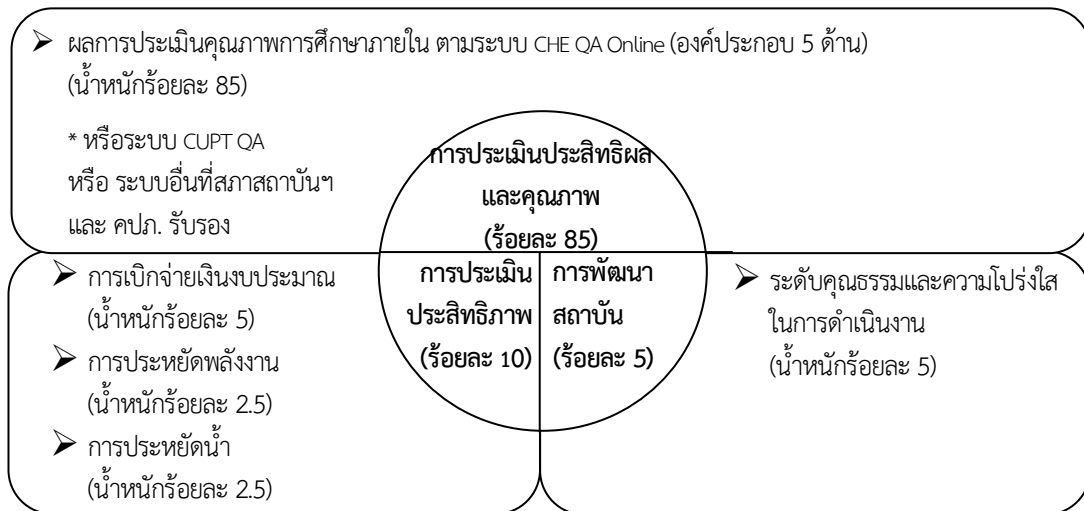


กรอบการประเมินผลและแนวทางการจัดทำคำรับรองการปฏิบัติราชการของสถาบันอุดมศึกษา  
ประจำปีงบประมาณ พ.ศ. 2559

คณะกรรมการพัฒนาระบบราชการ (ก.พ.ร.) ในการประชุมครั้งที่ 4/2558 เมื่อวันที่ 4 สิงหาคม 2558 ได้พิจารณาและมีมติเห็นชอบกรอบการประเมินผลและแนวทางการจัดทำคำรับรองการปฏิบัติราชการของสถาบันอุดมศึกษา ประจำปีงบประมาณ พ.ศ. 2559 โดยมีรายละเอียดดังนี้

1. กรอบการประเมินผลการปฏิบัติราชการของสถาบันอุดมศึกษา ประจำปีงบประมาณ พ.ศ. 2559



ประเด็นการประเมินผล	ตัวชี้วัด	น้ำหนัก(ร้อยละ)
<b>มิติภายนอก</b>		<b>85</b>
● การประเมินประสิทธิผลและคุณภาพ		85
	1. ผลการประเมินคุณภาพการศึกษาภายใน ตามระบบ CHE QA Online (องค์ประกอบ 5 ด้าน) 1.1 การผลิตบัณฑิต 1.2 การวิจัย 1.3 การบริการวิชาการ 1.4 การทำนุบำรุงศิลปะและวัฒนธรรม 1.5 การบริหารจัดการ * หรือระบบ CUPT QA หรือ ระบบอื่นที่สภาสถาบันฯ และ คปก. รับรอง	(85)
<b>มิติภายใน</b>		<b>15</b>
● การประเมินประสิทธิภาพ		10
	2. การเบิกจ่ายเงินงบประมาณ	(5)
	3. การประหยัดพลังงาน	(2.5)
	4. การประหยัดน้ำ	(2.5)
● การพัฒนาศาสนสถาน		5
	5. ระดับคุณธรรมและความโปร่งใสในการดำเนินงาน	(5)
รวม		100

## หลักการ

1) การประเมินผลตามคำรับรองการปฏิบัติราชการของสถาบันอุดมศึกษา เป็นการบูรณาการระบบการประเมินผลของหน่วยงานกลางที่เกี่ยวข้องกับการอุดมศึกษา 3 หน่วยงาน ได้แก่ สำนักงานคณะกรรมการการอุดมศึกษา (สกอ.) สำนักงานรับรองมาตรฐานและประเมินคุณภาพการศึกษา (องค์การมหาชน) (สมศ.) และสำนักงาน ก.พ.ร. ให้เป็นระบบเดียวกัน และใช้ผลการประเมินร่วมกัน โดยสถาบันอุดมศึกษาสามารถรายงานผลการดำเนินงานผ่านระบบ CHE QA Online ของ สกอ. เพื่อลดภาระและความซ้ำซ้อนในการดำเนินงานของสถาบันอุดมศึกษา

2) ตัวชี้วัดในมิติภายนอก ประเด็นการประเมินประสิทธิผลและคุณภาพ ประกอบด้วย ตัวชี้วัดผลการประเมินคุณภาพการศึกษาภายใน ระดับอุดมศึกษา ซึ่งสถาบันอุดมศึกษาสามารถเลือกใช้ตามระบบ CHE QA Online ของ สกอ. (องค์ประกอบ 5 ด้าน) หรือระบบการประกันคุณภาพ CUPT QA หรือระบบอื่นที่สภาสถาบันอุดมศึกษาและคณะกรรมการประกันคุณภาพภายในระดับอุดมศึกษา (คปภ.) ให้การรับรอง โดยสำนักงาน ก.พ.ร. ทำหน้าที่ประสานกับ สกอ. เพื่อขอข้อมูลผลคะแนนโดยตรงหรือเทียบเคียงผลการประเมินจากระบบอื่น

3) ตัวชี้วัดในมิติภายใน ประกอบด้วย (1) การเบิกจ่ายเงินงบประมาณ (2) การประหยัดพลังงาน (3) การประหยัดน้ำ และ (4) ระดับคุณธรรมและความโปร่งใสในการดำเนินงาน โดยหน่วยงานเจ้าภาพตัวชี้วัดจะเป็นผู้กำหนดแนวทางการดำเนินการ หลักเกณฑ์และวิธีการประเมินผล ตลอดจนติดตามประเมินผลการดำเนินงานตามตัวชี้วัดนั้นๆ

4) สำหรับตัวชี้วัดมิติภายใน เรื่อง การประหยัดน้ำ นั้น เป็นไปตามมติคณะรัฐมนตรีเมื่อวันที่ 28 กรกฎาคม 2558 เรื่อง แนวทางประหยัดน้ำในหน่วยงานภาครัฐ ที่ขอความร่วมมือทุกภาคส่วนร่วมกันประหยัดน้ำ โดยให้หน่วยงานภาครัฐลดการใช้น้ำอย่างน้อยร้อยละ 10 พร้อมรายงานผลทุกเดือน

## **2. แนวทางการจัดทำคำรับรองการปฏิบัติราชการของสถาบันอุดมศึกษา ประจำปีงบประมาณ พ.ศ. 2559**

### 1.1 การจัดทำเอกสารคำรับรองการปฏิบัติราชการฯ และเอกสารประกอบ

- การจัดทำเอกสารคำรับรองการปฏิบัติราชการฯ และเอกสารประกอบ สถาบันอุดมศึกษาสามารถดาวน์โหลดตัวอย่างจากเว็บไซต์สำนักงาน ก.พ.ร. ได้ที่  
“<http://www.opdc.go.th> > ศูนย์ความรู้ > คู่มือการประเมินผลการปฏิบัติราชการตามคำรับรองฯ ประจำปีงบประมาณ > 2559”

โดยรายละเอียดและจำนวนของตัวชี้วัดในเอกสารประกอบ เป็นไปตามกรอบการประเมินผลการปฏิบัติราชการของสถาบันอุดมศึกษา ประจำปีงบประมาณ พ.ศ. 2559

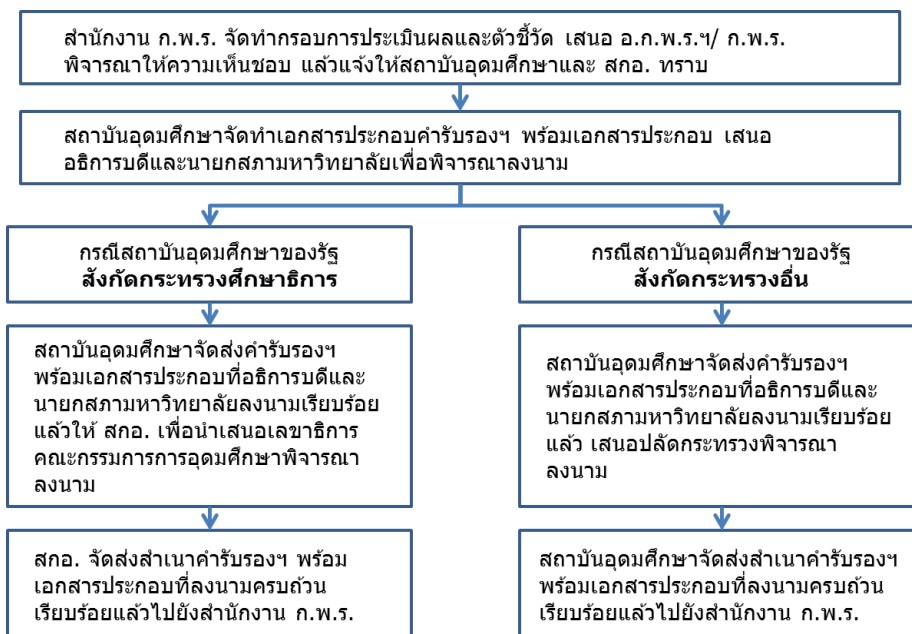
- การระบุระยะเวลาการลงนามในคำรับรองการปฏิบัติราชการฯ ตามสิ่งที่ส่งมาด้วย 4 ข้อ 6 วรรคสอง ให้มีระยะเวลาไม่เกิน 30 วันนับจากวันที่สถาบันอุดมศึกษานำส่งคำรับรองการปฏิบัติราชการฯ ที่อธิการบดีและนายกสภามหาวิทยาลัยลงนามแล้ว ไปยังสำนักงานคณะกรรมการการอุดมศึกษา/กระทรวงการท่องเที่ยวและกีฬา/กระทรวงวัฒนธรรม แล้วแต่กรณี ทั้งนี้ต้องไม่เกินกว่าวันที่ 30 ธันวาคม 2558

### 1.2 การลงนามในคำรับรองการปฏิบัติราชการฯ

- สถาบันอุดมศึกษานำคำรับรองการปฏิบัติราชการของสถาบันอุดมศึกษาพร้อมเอกสารประกอบเสนออธิการบดี และนายกสภามหาวิทยาลัย เพื่อพิจารณาลงนามในคำรับรองการปฏิบัติราชการของสถาบันอุดมศึกษา จำนวน 2 ชุด

- สถาบันอุดมศึกษาจัดส่งคำรับรองการปฏิบัติราชการของสถาบันอุดมศึกษาพร้อมเอกสารประกอบที่อธิการบดีและนายกสภามหาวิทยาลัยลงนามเรียบร้อยแล้วทั้ง 2 ชุด ให้สำนักงานคณะกรรมการการอุดมศึกษา (สกอ.) เพื่อนำเสนอเลขาธิการคณะกรรมการการอุดมศึกษาพิจารณาลงนามในคำรับรองการปฏิบัติราชการของสถาบันอุดมศึกษาต่อไป
- สกอ. ส่งคืนคำรับรองพร้อมเอกสารประกอบที่เลขาธิการคณะกรรมการการอุดมศึกษา ลงนามเรียบร้อยแล้วจำนวน 1 ชุดให้สถาบันอุดมศึกษา และดำเนินการส่งสำเนาคำรับรองการปฏิบัติราชการของสถาบันอุดมศึกษาทุกแห่งพร้อมเอกสารประกอบที่ลงนามครบถ้วนแล้วให้สำนักงาน ก.พ.ร. ต่อไป
- สำหรับสถาบันการพลศึกษาและสถาบันบัณฑิตพัฒนศิลป์ให้นำคำรับรองการปฏิบัติราชการของสถาบันอุดมศึกษาพร้อมเอกสารประกอบที่อธิการบดี และนายกสภาสถาบันฯ ลงนามเรียบร้อยแล้วทั้ง 2 ชุด เสนอปลัดกระทรวงการท่องเที่ยวและกีฬาหรือปลัดกระทรวงวัฒนธรรม แล้วแต่กรณี เพื่อพิจารณาลงนามในคำรับรองการปฏิบัติราชการของสถาบันอุดมศึกษาต่อไป ทั้งนี้ ขอให้สถาบันจัดส่งสำเนาคำรับรองการปฏิบัติราชการของสถาบันอุดมศึกษาพร้อมเอกสารประกอบที่ลงนามครบถ้วนแล้วให้สำนักงาน ก.พ.ร. จำนวน 1 ชุดด้วย

**ขั้นตอนการจัดทำเอกสารและการลงนามในคำรับรองการปฏิบัติราชการของสถาบันอุดมศึกษา  
ประจำปีงบประมาณ พ.ศ. 2559**



### 3. แนวทางการประเมินผลการปฏิบัติราชการตามคำรับรองการปฏิบัติราชการ ประจำปีงบประมาณ พ.ศ. 2559

ในการประเมินผลการปฏิบัติราชการตามคำรับรองการปฏิบัติราชการของสถาบันอุดมศึกษา ประจำปีงบประมาณ พ.ศ. 2559 สำนักงาน ก.พ.ร. จะใช้ข้อมูลผลการดำเนินงานตามตัวชี้วัดของสถาบันอุดมศึกษา จากหน่วยงานต่างๆ ดังนี้

ตัวชี้วัดของสถาบันอุดมศึกษา	แหล่งข้อมูล/ หน่วยงานผู้ให้ข้อมูล/ หน่วยงานเจ้าภาพตัวชี้วัด	แนวทางการดำเนินการ
<p><b>ตัวชี้วัดที่ 1</b> ผลการประเมินคุณภาพการศึกษา ภายในตามพันธกิจหลัก</p>	<p><b>กรณีที่ 1</b> สถาบันอุดมศึกษานำระบบการประกันคุณภาพการศึกษาภายใน ระดับคณะ และระดับสถาบัน ที่สำนักงานคณะกรรมการการอุดมศึกษา (สกอ.) พัฒนาขึ้น ไปใช้เป็นแนวทางในการประกันคุณภาพการศึกษา</p>	<p>(1) สถาบันอุดมศึกษาดำเนินการตามแนวทางการจัดการกระบวนการประเมินคุณภาพการศึกษาภายใน ตามคู่มือการประกันคุณภาพภายใน ระดับอุดมศึกษา ฉบับปีการศึกษา 2557 และจัดทำรายงานประจำปีที่เป็นรายงานผลการประเมินคุณภาพภายในผ่านระบบ CHE QA Online โดย</p> <ul style="list-style-type: none"> <li>● สำหรับสถาบันอุดมศึกษาที่ใช้ระบบการเปิด – ปิดภาคการศึกษาตามรอบปีการศึกษาเดิม (มีถุนายนถึงพฤษภาคมของปีถัดไป) ต้องจัดทำรายงานเข้าสู่ระบบฯ ให้แล้วเสร็จภายในวันที่ 30 กันยายน 2559</li> <li>● สำหรับสถาบันอุดมศึกษาที่ใช้ระบบการเปิด-ปิดภาคการศึกษาตามอาเซียน (สิงหาคมถึงกรกฎาคมของปีถัดไป) ต้องจัดทำรายงานเข้าสู่ระบบฯ ให้แล้วเสร็จภายในวันที่ 30 พฤศจิกายน 2559 ทั้งนี้ สถาบันอุดมศึกษาที่จะใช้ระบบการเปิด – ปิดภาคการศึกษาตามอาเซียนต้องแจ้ง สกอ. ให้ทราบ เพื่อบริการดำเนินการดำเนินงานผ่านระบบ CHE QA Online</li> </ul> <p>(2) สำนักงาน ก.พ.ร. ประสานขอข้อมูลผลคะแนนผลการดำเนินการจาก สกอ.</p>
	<p><b>กรณีที่ 2</b> สถาบันอุดมศึกษากำหนดระบบการประกันคุณภาพภายใน ระดับคณะ และระดับสถาบันของตนเอง โดยไม่ใช้ระบบฯ ที่ สกอ. พัฒนาขึ้น</p>	<p>สถาบันอุดมศึกษาแจ้งรายละเอียดระบบการประกันคุณภาพการศึกษาภายในที่เลือกดำเนินการซึ่งผ่านการพิจารณาของสภาสถาบันอุดมศึกษา และสกอ. (โดยคณะกรรมการประกันคุณภาพภายในระดับอุดมศึกษา – คปอ.) ให้สำนักงาน ก.พ.ร. ทราบ เพื่อทำความเข้าใจเป็นรายกรณี</p>

ตัวชี้วัดของสถาบันอุดมศึกษา	แหล่งข้อมูล/ หน่วยงานผู้ให้ข้อมูล/ หน่วยงานเจ้าภาพตัวชี้วัด	แนวทางการดำเนินการ
ตัวชี้วัดที่ 2 การเบิกจ่ายเงินงบประมาณ	ข้อมูลจากกรมบัญชีกลาง	*สำนักงาน ก.พ.ร. จะสรุปรายละเอียดและแจ้งให้สถาบันอุดมศึกษาทราบอีกครั้งหนึ่ง
ตัวชี้วัดที่ 3 การประหยัดพลังงาน	ข้อมูลจากสำนักงานนโยบายและแผนพลังงาน (สนพ.)	(1) สถาบันอุดมศึกษาทำการบันทึกข้อมูลรายงานผ่านเว็บไซต์ <a href="http://www.e-report.energy.go.th">http://www.e-report.energy.go.th</a> ตามที่ สนพ. กำหนด โดย สนพ. จะพิจารณาจากร้อยละเฉลี่ยถ่วงน้ำหนักของพลังงาน 2 ชนิด คือ ด้านไฟฟ้า และด้านน้ำมันเชื้อเพลิงของสถาบันอุดมศึกษา รายละเอียดตามสิ่งที่ส่งมาด้วย 4 “คำอธิบายรายละเอียดตัวชี้วัดและเกณฑ์การให้คะแนนตามคำรับรองการปฏิบัติราชการของสถาบันอุดมศึกษา ประจำปีงบประมาณ พ.ศ. 2559” (2) สำนักงาน ก.พ.ร. ประสานขอข้อมูลคะแนนผลการดำเนินการจาก สนพ.
ตัวชี้วัดที่ 4 การประหยัดน้ำ	ข้อมูลจากกรมทรัพยากรน้ำ	(1) สถาบันอุดมศึกษาดำเนินการตามรายละเอียดตามสิ่งที่ส่งมาด้วย 4 “คำอธิบายรายละเอียดตัวชี้วัดและเกณฑ์การให้คะแนนตามคำรับรองการปฏิบัติราชการของสถาบันอุดมศึกษา ประจำปีงบประมาณ พ.ศ. 2559” (2) สำนักงาน ก.พ.ร. ประสานขอข้อมูลผลการดำเนินการจากกรมทรัพยากรน้ำ
ตัวชี้วัดที่ 5 ระดับคุณธรรมและความโปร่งใสในการดำเนินงาน	ข้อมูลจากสำนักงาน ป.ป.ช.	(1) สถาบันอุดมศึกษาดำเนินการตามรายละเอียดตามสิ่งที่ส่งมาด้วย 4 “คำอธิบายรายละเอียดตัวชี้วัดและเกณฑ์การให้คะแนนตามคำรับรองการปฏิบัติราชการของสถาบันอุดมศึกษา ประจำปีงบประมาณ พ.ศ. 2559” (2) สำนักงาน ก.พ.ร. ประสานขอข้อมูลผลการดำเนินการจากสำนักงาน ป.ป.ช.

.....